

첨부분서

인증번호: 수인21-4293호

품목명: 환자감시장치

제품명: UniView Software

모델명: 4707


■ 사용목적

본 제품은 개별 환자 모니터링 장치에 대해 보조적인 디스플레이를 제공하는 소프트웨어로서 네트워크로 연결된 여러 대의 환자 모니터링 장치로부터 전송된 환자 데이터 및 알람을 보조적으로 표시하는 기구이다.

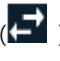
■ 사용방법

가. 사용 전의 준비사항

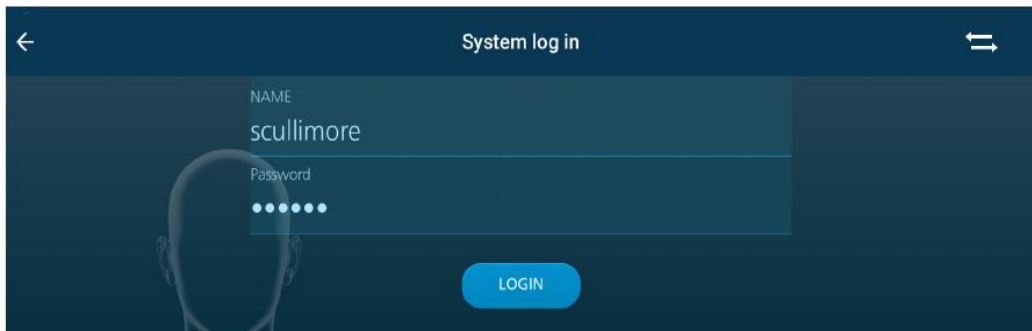
1. UniView 앱 열기

- 1) UniView 아이콘()을 클릭하여 앱을 시작한다. 앱이 로드되는 동안 스플래시 화면이 나타난다.
- 2) 호스트 기기에 UniView 앱이 설치되어 있지 않거나 설치가 불완전한 경우 제품 구매처에 문의한다.
- 3) 앱을 처음 사용하는 경우 Masimo System을 추가해야 한다.
- 4) 앱을 이전에 사용한 적이 있다면, 마지막에 사용된 Masimo System이 자동으로 선택되어 로그인 화면 상단에 나타난다.
- 5) UniView 소프트웨어 업데이트 및 호스트 기기 소프트웨어 설정은 권한이 있는 담당자에 의해 설치되어야 한다.

2. 시스템 로그인

UniView를 통해 접속되는 Masimo System에 로그인하기 위한 사용자 이름과 비밀번호는 병원 내 Patient SafetyNet 관리자에 의해 제공된다. UniView 앱을 열면 로그인 화면 상단에 마지막으로 사용된 Masimo System 이름이 표시된다. 시스템 변경이 필요하면 화면 상단 우측 코너에 있는 Switch System 아이콘()을 선택하여 다른 시스템을 선택한다.


- 1) 시스템 사용자 이름과 비밀번호를 입력한다.



- 2) Login을 클릭한다.
- 3) 로그인 성공 후 Select Patient 화면이 나타난다. 환자 데이터를 조회하고자 하는 환자를 선택한다. 환자 선택 전에 Layout Manager에 접속할 수 있다.

3. 시스템 연결 차단

다음의 방법으로 Masimo System 연결을 끊을 수 있다.

- 1) 환자 데이터를 조회하는 동안 레이아웃 화면 상단 우측에 있는 Options 메뉴()를 클릭한다.
- 2) 메뉴에서 Disconnect를 선택한다.
- 3) OK를 선택하여 확인한다.



4) 시스템 연결이 성공적으로 끊어지면 Select System 화면이 표시된다.

4. Iris Gateway 구성 도구에 접속하기

- 1) 직접 접속: Iris Gateway 시스템에 물리적 접속이 가능한 경우, 서버의 전원을 켜고 부팅이 완료되면 시스템이 사용자이름과 비밀번호를 묻는 메시지를 표시한다.
- 2) 원거리 접속: SSH(Secure Shell Protocol) 도구를 이용해 원거리에서 시스템에 로그인할 수 있다. 인증이 완료되면 Iris Gateway 구성 도구가 실행되고 사용자가 접근 권한을 갖는 유효한 구성 옵션을 표시한다.

나. 사용방법 및 조작방법

[UniView]

1. 환자 선택하기

Masimo System에 로그인하면 Select Patient 화면에 환자 이름으로 정렬된 환자 목록이 표시된다.

- 1) 환자 목록에서 원하는 환자의 이름을 클릭한다. 환자가 목록에 없다면
 - (1) Masimo System에 환자의 입원 처리가 안된 경우라면 병원 내 Patient SafetyNet 관리자에게 환자의 입원 처리를 요청한다.
 - (2) 다른 Masimo System에 환자가 입원 처리된 경우라면 해당하는 Masimo System으로 변경한다.
- 2) 환자를 선택하면 Overview 화면(기본 레이아웃 화면)에 환자 데이터가 표시된다. 선택된 환자의 라벨과 병실 번호가 화면 하단에 나타난다.
- 3) UniView에 표시된 환자의 라벨과 병실 번호가 개별 환자 모니터링 장치(PoC)에 표시된 환자 라벨 및 환자의 실제 병실 번호와 일치하는지 확인한다.
 - (1) 동일한 시스템 내에서 다른 환자를 보려면 "4. 환자 변경하기"를 참조한다.
 - (2) 다른 레이아웃을 선택하려면 "5. 레이아웃 선택하기"를 참조한다.

2. 환자 변경하기

동일한 Masimo System 하에 다른 환자를 조회하기 위해 사용된다.

- 1) 레이아웃 화면 상단 우측 코너에 있는 옵션 메뉴(☰)를 클릭한다.
- 2) 메뉴에서 Change Patient를 클릭한다.
- 3) 현재 환자 조회 종료를 확인하기 위해 OK를 클릭하면 Select Patient 화면이 표시된다.
- 4) Select Patient 화면에서 원하는 환자 이름을 클릭한다. 선택한 환자 데이터가 Overview 화면에 표시된다. Select Patient 화면에 해당 환자가 없다면
 - (1) 해당 Masimo System에 환자를 추가한다. 시스템에 환자를 추가하기 위해서는 Patient SafetyNet 사용설명서를 참조하거나 제품 구매처에 연락한다.
 - (2) 다른 시스템에 환자가 추가되었을 수도 있다. 현재 시스템을 종료하고 다른 Masimo System에 로그인한다.

3. 레이아웃 선택하기

레이아웃에는 5개의 기본 화면 레이아웃 옵션과 사용자정의 레이아웃이 있다. 연결된 환자 모니터링 장치에 따라 레이아웃 이름이 변경될 수 있다. 예를 들면, Intellivue 모듈이 연결된 경우 레이아웃 이름은 Monitor에서 Intellivue로 변경된다.

- 1) 기본 레이아웃 설정하기: 화면에 현재 표시된 레이아웃을 기본 레이아웃으로 설정할 수 있으며, 설정 후에는 현재 표시된 레이아웃이 연결된 모든 시스템에서 환자 데이터 조회 시 기본 화면으로 표시된다.
 - (1) 화면 상단 우측 코너에 있는 옵션 메뉴(☰)를 선택한다.



- (2) Default Layout 옆에 있는 체크 박스를 선택한다. 이미 박스에 체크되어 있다면 해당 레이아웃은 이미 기본 레이아웃이다.
- (3) 기본 레이아웃으로 선택된 레이아웃이 없다면 Overview 레이아웃이 기본 레이아웃이 된다.
- (4) 기본 레이아웃으로 선택했던 레이아웃이 UniView에서 삭제된다면 Overview 레이아웃이 기본 레이아웃이 된다.

2) 트렌드 설정

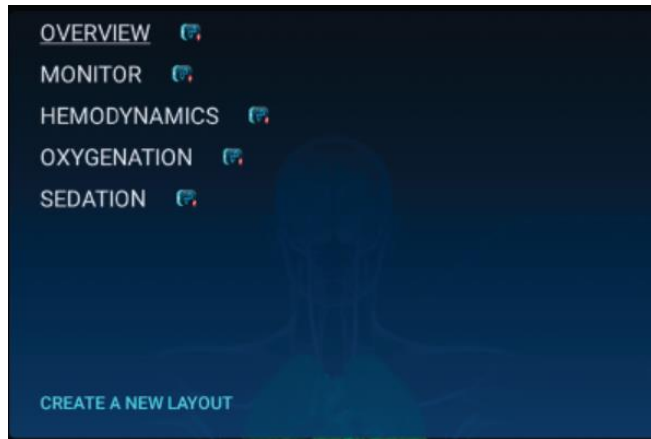
Hemodynamics, Oxygenation, Sedation 화면 레이아웃에서 trend setting 버튼을 이용하여 트렌드 보기를 구성한다.

옵션	출고시 기본 설정	구성 가능한 설정값
기본 지속시간	10 분	10, 20, 30, 45분 1, 2, 3, 4, 5, 6, 7, 8, 9, 10, 12, 18, 24, 48, 96 시간

3) 기본 레이아웃 변경하기

(1) View Selection Menu를 이용하여 레이아웃 선택하기

- ①. Masimo System에 로그인하여 환자를 선택한 후 Overview 화면 하단 좌측에서 View Selection Menu를 클릭하여 킷 레이아웃 메뉴를 조회한다.
- ②. 조회할 화면 레이아웃 옵션을 클릭한다. 다음 예는 기본 레이아웃이며, 사용자정의 레이아웃이 존재하는 경우 목록에 기본 레이아웃과 함께 표시된다.



- ③. 레이아웃 메뉴의 바깥쪽 아무 곳이나 클릭하여 메뉴를 종료한다.

(2) Layout Manager를 이용하여 레이아웃 선택하기

환자 데이터 조회 중에 Layout Manager를 이용하여 레이아웃을 변경할 수 있다. Layout Manager는 로그인 전 또는 후에 옵션 메뉴를 통해 접속 가능하며 환자 데이터 조회 중 또는 전에 언제나 접속 가능하다. Layout Manager 화면에서 사용자 정의 레이아웃 내보내기/불러오기, 디자인하기, 변경하기, 삭제하기 등이 가능하다.

- ①. 화면 상단 우측 코너에 있는 옵션 메뉴(☰)를 선택하고 가능한 옵션에서 Layout Manager를 선택한다.
- ②. Layout Manager 화면에 5개의 기본 화면 레이아웃과 과거에 만들어진 사용자정의 레이아웃 옵션이 표시된다.



번호	설명	번호	설명
1	Overview Layout	5	Sedation Layout
2	Monitor Layout	6	생성된 사용자정의 레이아웃
3	Hemodynamics Layout	7	Screenshot 공유하기 사용자정의 레이아웃 불러오기/내보내기
4	Oxygenation Layout	8	새로운 사용자정의 레이아웃 생성하기

③. 사용하고자 하는 레이아웃 선택 후 Show 버튼을 클릭하여 선택한 레이아웃으로 변경한다.

4) View Selection Menu를 이용하여 Screenshot 공유하기

Layout Manager 화면에서 선택한 레이아웃 또는 새로운 사용자정의 레이아웃의 스크린샷을 다른 곳으로 보낼 수 있다. Share Screenshot 옵션을 선택하면 호스트 기기를 통해 스크린샷을 공유할 여러 방법이 옵션으로 나타난다.

5) View Selection Menu를 이용하여 레이아웃 내보내기/불러오기

옵션 메뉴를 선택하여 가능한 옵션 중 Import 또는 Export를 선택한다. Layout Manager에서 레이아웃이 선택되지 않았다면 레이아웃 불러오기만 가능하다. 1개 이상의 레이아웃을 동시에 불러오거나 내보낼 수 있다.

[내보내기]

(1) Layout Manager 화면에서 내보낼 레이아웃을 선택한다.

(2) 화면 상단 우측 코너에서 옵션 메뉴를 선택한다.

(3) Export를 선택하여 Masimo/Exported Layouts/Uniview 폴더로 ".flex" 파일을 내보낸다.

[불러오기]

(1) 화면 상단 우측 코너에서 옵션 메뉴를 선택한다.

(2) Import를 선택하여 레이아웃 파일 위치를 검색한다.

(3) 불러올 레이아웃 ".flex" 파일을 선택한다. 레이아웃이 Layout Manager 화면에 사용자정의 레이아웃으로 자동으로 가져오기되며 표시, 편집, 삭제가 가능해진다.

6) 사용자정의 레이아웃 생성하기

사용자정의 레이아웃은 사용자에게 의해 정의하고 디자인되며, 사용자가 정의한 파라미터와 파형을 표시한다. Custom Layout Designer를 사용하여 생성하며, 기존 레이아웃을 복사하거나 pre-populated template 또는 empty template을 이용하여 만든다. Custom Layout Designer는 옵션 메뉴, 킷 레이아웃 메뉴, 레이아웃 관리자를 통해 접속된다.

(1) Template 선택하기: pre-populated template 또는 empty template을 선택하여 사용자정의 레이아웃

을 생성한다. 다른 소스로부터 레이아웃을 업로드하여 템플릿을 사용한다. 레이아웃을 사용자 정의하기 위해 Next 버튼을 선택한다.

(2) 사용자 정의하기: 템플릿의 3가지 탭(파라미터, 파형, 스페셜)에 항목을 추가, 사용자 정의 또는 삭제할 수 있다. 옵션 메뉴를 이용하여 화면상의 그리드(격자)를 활성화하거나 비활성화시킬 수 있다.

- ①. 항목 추가: 항목을 선택하여 길게 누른다. 항목 주변이 하이라이트되면 항목을 템플릿의 원하는 위치로 드래그한다.



- ②. 검색: 추가할 항목을 검색하려면 **SEARCH** 을 선택하여 항목 이름을 입력한다. 해당 항목이 표시되면 선택하여 템플릿으로 항목을 드래그한다.
- ③. 배치 문제: 항목을 템플릿으로 배치하고자 시도할 때 항목이 노란색으로 표시되어 배치할 수 없다면 항목의 크기나 다른 항목의 포지셔닝 때문에 특정 위치에 배치될 수 없음을 의미한다. 다른 항목을 이동하거나 사이즈를 줄여 특정 항목의 배치를 가능하게 한다.
- ④. 항목 편집: 항목을 템플릿에 배치하면 항목을 편집하거나 삭제할 수 있는 편집 옵션이 표시된다. 기존 항목을 편집하려면 항목을 선택하여 옵션(Display, Size, Color, Remove)을 표시한다.



편집 옵션	설명	가능한 옵션
Display	항목 스타일 설정	숫자, 게이지, 트렌드, Bar
Size	항목 크기 설정	Small, Medium, Large, XL
Color	항목 색상 설정	9가지 색상
Remove	템플릿에서 항목 제거	제거할 항목 선택

- ⑤. 템플릿 생성 완료 및 미리보기: 템플릿의 사용자 정의에 만족하면 Next 버튼을 클릭하고 레이아웃 미리보기를 한다. 다른 템플릿을 선택하려면 Back 버튼을 클릭한다. Back 버튼을 선택하면 변경 내용은 폐기된다는 팝업이 표시된다.

(3) 미리보기

- ①. Next 버튼을 클릭하여 해당 레이아웃을 저장한다.
- ②. 팝업이 뜨면 레이아웃 이름과 코멘트 영역에 상세 내용을 입력한다.
- ③. Save를 선택하여 레이아웃 저장을 완료한다. Layout Manager 화면과 퀵 레이아웃 메뉴에 해당 레이아웃이 나타나며 환자 데이터를 표시하도록 선택할 수 있다.

7) 사용자정의 레이아웃 변경하기

기본 레이아웃과 달리 사용자정의 레이아웃은 시스템에 로그인되어 있다면 레이아웃 변경이 가능하다.

- (1) 레이아웃 관리자 화면에서 변경할 레이아웃을 선택한다.
- (2) 화면 상단에 있는 Edit을 클릭하면 Custom Layout Designer 화면이 열리고 선택된 레이아웃이 표시된다.
- (3) 레이아웃 템플릿을 원하는 대로 변경한다.
- (4) 변경이 완료되면 Next 버튼을 클릭하여 변경된 레이아웃을 검토한다.
- (5) 변경 사항을 검토한 후 완료하려면 Next 버튼을 선택하여 변경된 파일을 저장한다. 변경이 더 필요하다면 Back 버튼을 선택한다.
- (6) 새로운 레이아웃으로 저장하거나 기존의 레이아웃 이름으로 저장하여 덮어쓰기 가능하다. Layout Manager 화면에 해당 레이아웃이 나타난다.

8) 기본 레이아웃 복사 및 사용자정의 하기

기본 레이아웃의 변경은 불가능하지만 복사 및 사용자정의는 가능하다.

- (1) Layout Manager 화면에서 변경하고자 하는 기본 레이아웃을 선택한다.
- (2) 화면 상단의 Copy를 누른다.
- (3) 화면에 팝업이 나타난다. 선택된 기본 레이아웃의 사용자정의 가능한 복사본 이름을 선택한다.
- (4) 복사본 이름 저장을 완료하면 OK를 선택한다. Layout Manager 화면에 해당 기본 레이아웃이 사용자정의 가능한 복사본 상태로 표시된다.
- (5) "사용자정의 레이아웃 변경하기" 절차에 따라 레이아웃을 변경한다.

9) 사용자정의 레이아웃 삭제하기

기본 레이아웃과 달리 사용자정의 레이아웃은 시스템에 로그인된 상태에서 삭제가 가능하다.

- (1) Layout Manager 화면에서 삭제하고자 하는 레이아웃을 선택한다.
- (2) 화면 상단에서 Delete을 선택한다.
- (3) 팝업이 뜨면 OK를 선택하여 레이아웃을 삭제하거나 Cancel을 선택하여 레이아웃을 유지한다.

4. 시스템 관리

1) UniView 소프트웨어 버전 확인하기

- (1) 화면 상단 우측 코너에 있는 옵션 메뉴(☰)를 클릭한다. UniView의 버전 번호가 표시된다.
- (2) 화면 어느 곳이든 클릭하여 옵션 메뉴를 닫는다.

2) 시스템 추가하기

(1) UniView 앱 최초 사용 시 앱에 시스템 추가하기

- ①. UniView 앱을 연다.
- ②. Select System 화면 하단 우측에 있는 시스템 추가 아이콘(+)을 클릭한다.
- ③. Add System 화면에서 시스템 정보를 입력한다.

항목	설명
Name	Masimo System 라벨을 생성한다.
IP Address	Masimo System 서버의 IP 주소를 입력한다. 참고. 병원의 권한있는 Patient SafetyNet 관리자에게 IP 주소를 요청한다.
Client Certification (.bks)	적합한 .bks 파일을 선택한다.

Password	인증서 비밀번호를 입력한다.
----------	-----------------

- ④. 화면 상단 우측 코너에 있는 체크 마크 아이콘(☑)을 클릭하여 시스템을 저장한다. 추가된 시스템이 Select System 화면에 표시된다.
- ⑤. 로그인하려는 시스템을 클릭한다.

(2) UniView 앱 최초 사용 후에 Masimo System 추가하기

- ①. System Login 화면 상단 우측 코너에 있는 화면 변경 아이콘(↔)을 클릭한다.
- ②. Select System 화면 하단 우측 코너에 있는 시스템 추가 아이콘(+)을 클릭한다.
- ③. Add System 화면에서 시스템 정보를 입력한다.

항목	설명
Name	Masimo System 라벨을 생성한다.
IP Address	Masimo System 서버의 IP 주소를 입력한다. 참고. 병원의 권한있는 Patient SafetyNet 관리자에게 IP 주소를 요청한다.
Client Certification (.bks)	적합한 .bks 파일을 선택한다.
Password	인증서 비밀번호를 입력한다.

- ④. 화면 상단 우측 코너에 있는 체크 마크 아이콘(☑)을 클릭하여 시스템을 저장한다. 추가된 시스템이 Select System 화면에 표시된다.
- ⑤. 로그인하려는 시스템을 클릭한다.

3) Masimo System 편집하기

- (1) UniView 앱을 열고 화면 변경 아이콘(↔)을 클릭하거나 Select System 화면에서 시스템 타일 어느 곳이든 클릭하여 길게 누른다. 시스템 정보가 나타난다.
- (2) 시스템 정보를 원하는 대로 편집한다.
참고. 시스템 정보 편집은 자격을 갖춘 Masimo 직원에 의해서만 가능하다.
참고. IP 주소 정보를 편집해야 하는 경우 IP 주소 정보를 얻기 위해 권한이 있는 Patient SafetyNet 관리자에게 연락한다.
- (3) 편집 내용을 저장하려면 화면 상단 우측 코너에 있는 체크 마크 아이콘(☑)을 클릭한다. Select System 화면이 다시 나타난다.
- (4) 로그인하려는 시스템을 클릭한다.

4) System 변경하기

(1) 시스템 로그인 전

- ①. 화면 상단 우측 코너의 화면 변경 아이콘(↔)을 클릭하여 다른 시스템으로 변경한다.

(2) 시스템 로그인 후

- ①. 옵션 메뉴를 클릭한다.
- ②. 메뉴에서 Disconnect를 선택한다.
- ③. OK를 클릭하여 현재 시스템 연결 해제를 확인한다. Select System 화면이 표시된다.
- ④. Select System 화면에서 원하는 시스템을 클릭한다. 원하는 시스템이 보이지 않는다면 시스템을 추가한다. 시스템을 선택한 후 System Login 화면 상단에 시스템 이름이 표시된다.
- ⑤. Login 화면에서 사용자 이름과 비밀번호를 입력한다.

⑥.Login을 클릭한다.

⑦.로그인이 성공하면 Select Patient 화면에 시스템 환자 목록이 표시된다.

5) System 삭제하기

주의. UniView에서 시스템이 실수로 삭제된 경우 자격을 갖춘 Masimo 직원만이 시스템을 추가할 수 있다.

(1) UniView 앱을 열고 화면 변경 아이콘(↔)을 클릭하거나 현재 시스템 연결을 차단한 후 Select System 화면에서 시스템 타일 어느 곳이든 클릭하여 길게 누른다. 시스템 정보가 나타난다.

(2) 편집 내용을 저장하려면 화면 상단 우측 코너에 있는 휴지통 아이콘(🗑️)을 클릭한다.

(3) 시스템 삭제를 묻는 메시지가 나타나면 OK를 클릭한다. 삭제가 성공하면 Select System 화면에 더 이상 삭제된 시스템이 표시되지 않는다.

5. 알람 상태 시각화 도우미

알람 상태 시각화 도우미는 3차원 인체 이미지로 모든 레이아웃 화면에 표시된다. 3D 이미지는 기관 애니메이션 및 색상 코드 알람 조건을 나타낸다.

1) 시각화 애니메이션의 활성화/비활성화

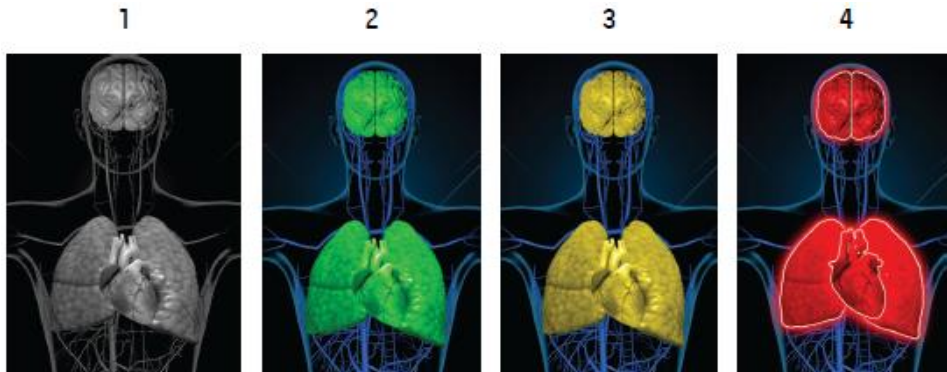
폐와 심장의 3D 이미지는 rainbow 파라미터 값에 기초하여 애니메이션으로 표시된다. 폐는 RRa, RRp 파라미터, 심장은 PR 파라미터 값에 기초한다.

(1) 레이아웃 화면 상단 우측 코너에 있는 옵션 메뉴(☰)를 클릭한다.

(2) Animation 박스를 선택하거나 선택 해제하여 시각화 도우미를 활성화하거나 비활성화 시킨다.

2) 시각화 도우미 색상

모니터링 및 알람 조건의 상태를 색으로 나타낸다.



번호	색상	설명
1	회색	<ul style="list-style-type: none"> 환자 모니터링(PoC) 기기와의 연결이 끊김 모니터링이 되고 있지 않음
2	녹색	<ul style="list-style-type: none"> 환자 모니터링(PoC) 기기와 연결이 성공함 모니터링: 정상 범위에 있음
3	노란색	<ul style="list-style-type: none"> 환자 모니터링(PoC) 기기와 연결이 성공함 모니터링: Statuses, notifications, modifiers, notification 기기가 환자에 할당되지 않았거나 Masimo 시스템에 환자 입원 처리가 성공적으로 이루어지지 않음
4	빨간색	<ul style="list-style-type: none"> 환자 모니터링(PoC) 기기와 연결이 성공함 모니터링: 알람 범위에 있음

3) 파라미터 시각화

다양한 파라미터 및/또는 측정값이 다음 표에 표시된 영역(기관)을 이용하여 화면에 시각화된다.

파라미터 또는 측정치	시각화 화면에 표시되는 영역	파라미터 또는 측정치	시각화 화면에 표시되는 영역
PR	심장	SpO2	폐
PVi	혈관	SpCO	폐
SpHb	혈관	RRa	폐
SpMet	현관	ORi	폐
Pi	해당없음	PSI	뇌
SpOC	해당없음	rSO2	뇌

6. 메시지

아래 표에 기재된 바와 같이 메시지가 나타나는 경우 해당 절차를 수행한다.

메시지	잠재적 원인	취할 행동
Username Required	사용자이름 입력란이 비어있음	유효한 Masimo 시스템 사용자 이름을 입력한다. 병원 Patient SafetyNet 관리자에게 Masimo 시스템 사용자 이름을 요청한다.
Password Required	비밀번호 입력란이 비어있음	유효한 Masimo 시스템 비밀번호를 입력한다. 병원 Patient SafetyNet 관리자에게 Masimo 시스템 비밀번호를 요청한다.
Add a system to continue	<ul style="list-style-type: none"> • UniView 처음 시작 • 추가된 시스템이 없음 	병원 Patient SafetyNet 관리자에게 연락한다.
System Name Required	시스템을 추가하고 이름 입력란이 비어 있는 경우 표시됨	병원 Patient SafetyNet 관리자에게 연락한다.
Valid System IP Address Required	시스템을 추가하고 유효하지 않은 IP 주소가 제공된 경우 표시됨	병원 Patient SafetyNet 관리자에게 연락한다.
Certificate Required	시스템을 추가하고 인증서 선택이 비어 있는 경우 표시됨	병원 Patient SafetyNet 관리자에게 연락한다.
Certificate Password Required	시스템을 추가하고 이름 입력란이 비어 있는 경우 표시됨	병원 Patient SafetyNet 관리자에게 연락한다.
No file explorer application installed	시스템을 추가하고 인증서를 선택하려고 할 때 파일 탐색기가 없을 경우 표시됨.	병원 Patient SafetyNet 관리자에게 연락한다.

<p>Unable to connect due to incompatible protocol version. The app protocol version is X.X.X.X, while the system protocol version is X.X.X.X.</p>	<p>호환되지 않는 프로토콜 버전으로 시스템에 연결하려는 시도가 있을 때 표시됨</p>	<p>병원 Patient SafetyNet 관리자에게 연락한다.</p>
---	--	---

[Iris Gateway]

1. Application Configuration (Device & Location) 메뉴

```

Iris Gateway Appliance Configuration Tool
Please select from one of the following options
(Application Configuration Device & Location Menu)

1. Modify Device Location
2. Modify Location
3. Modify Device Label
4. Add Device
5. Add Location
6. Remove Device
7. Remove Location
8. Display Devices
9. Display Locations

Enter 'exit' to return to the previous menu
Or type 'help #':

```

해당 메뉴로 이동하기 위해 다음 절차를 수행한다.

1) Main Menu에서 옵션 1을 선택한 후 키보드에서 'Enter'를 누른다.

```

1. Application Configuration (Device & Location)
2. Application Configuration
3. Server & OS Configuration
4. HL7 Interface Outbound Configuration
5. HL7 Interface Inbound Configuration

```

2) Location 관련

(1) Location 변경하기

①. 옵션 2 Modify Location을 선택한 후 'Enter'를 누른다.

```

1. Modify Device Location
2. Modify Location
3. Modify Device Label
4. Add Device
5. Add Location
6. Remove Device
7. Remove Location
8. Display Devices
9. Display Locations

```

②. 적용 가능한 id를 입력한 후 'Enter'를 누른다.

③. Location(Floor, Point of Care, Room, Bed)에서 편집 가능한 항목을 선택한 후 'Enter'를 누른다.

④. 기존 선택사항에 대해 업데이트된 정보를 입력한 후 'Enter'를 누른다.

```

Enter 'exit' to return to the previous menu

LOC# | Floor | Point of Care | Room | Bed
-----
1      8West  NICU           E789  A

Type the id (1,2) of the location from the above list: 1

1. Floor
2. Point of Care
3. Room
4. Bed

Select the data of the Location to edit: 3

Enter the Room for the Location (Room cannot be empty): E889

Location was successfully modified!
LOC# | Floor | Point of Care | Room | Bed
-----
1      8West  NICU           E889  A

Press enter to return to the main selection menu

```

- ⑤. 확인되면 location이 수정된다.
- ⑥. 이전 메뉴로 돌아가려면 'Enter'를 누른다.

(2) Location 추가하기

- ①. 옵션 5 Add Location을 선택한 후 'Enter'를 누른다.

```

1. Modify Device Location
2. Modify Location
3. Modify Device Label
4. Add Device
5. Add Location
6. Remove Device
7. Remove Location
8. Display Devices
9. Display Locations

```

- ②. 기존에 선택된 floor를 사용하려면 'Y'를 입력하고 'Enter'를 누른다.
- ③. 적용 가능한 Floor ID를 입력한 후 'Enter'를 누른다.
- ④. 기존에 선택된 Point of Care를 사용하려면 'Y'를 입력하고, 그렇지 않은 경우 'N'을 입력한 후 'Enter'를 누른다.
- ⑤. 적용 가능한 Point of Care ID를 입력한 후 'Enter'를 누른다.
- ⑥. Room을 입력한다.
- ⑦. Bed를 입력한다.
- ⑧. 입력 내용을 확인하려면 Y를 입력하고, 그렇지 않은 경우 'N'을 입력한다.

```

Enter 'exit' to return to the previous menu
Do you wish to use an existing Floor? (Y/N): y
FLR# | Floor
-----
1      8West
Please choose one of the above Floor id (FLR#): 1
Do you wish to use an existing Point of Care? (Y/N): y
POC# | Point of Care
-----
1      NICU
Please choose one of the above Point of Care areas (POC#): 1
Enter the Room for the Location (Room cannot be empty): E342
Enter the Bed for the Location: A
Location as described by the user:
Floor: 8West
Point of Care: NICU
Room: E342
Bed: A
Is this the desired location to be added? (Y/N): y
Location successfully created!
LOC# | Floor | Point of Care | Room | Bed
-----
1      8West  NICU          E342  A
Press enter to return to the main selection menu

```

- ⑨. 확인되면 location이 수정된다.
 - ⑩. 이전 메뉴로 돌아가려면 'Enter'를 누른다.
- (3) Location 삭제하기

- ①. 옵션 7 Remove Location을 선택한 후 'Enter'를 누른다.

```

1. Modify Device Location
2. Modify Location
3. Modify Device Label
4. Add Device
5. Add Location
6. Remove Device
7. Remove Location
8. Display Device
9. Display Locations

```

- ②. 적용 가능한 location id를 입력한 후 'Enter'를 누른다.
- ③. Location 삭제를 확인하려면 'Y'를 입력하고, 취소하려면 'N'을 입력한다.

```

Enter 'exit' to return to the previous menu
LOC# | Floor | Point of Care | Room | Bed
-----
1      8West  NICU           E889  A

Type the id (1,2) of the location from the above list: 1

Location to be removed:
Floor: 8West
Point of Care: NICU
Room: E889
Bed: A
Are you sure you want to remove the following location? (Y/N):

```

- ④. 확인되면 location이 삭제된다.
 - ⑤. 이전 메뉴로 돌아가려면 'Enter'를 누른다.
- (4) Location 표시하기

- ①. 옵션 9 Display Location을 선택한 후 'Enter'를 누른다.

```

1. Modify Device Location
2. Modify Location
3. Modify Device Label
4. Add Device
5. Add Location
6. Remove Device
7. Remove Location
8. Display Devices
9. Display Locations

```

- ②. 관련 기기를 표시하기 위해 적용 가능한 location id를 입력한 후 'Enter'를 누른다.

```

Enter 'exit' to return to the previous menu
LOC# | Floor | Point of Care | Room | Bed
-----
1      8West  NICU           E173  A
2      8West  NICU           E173  B
3      8West  NICU           E175  A
4      8West  NICU           E175  B
5      8West  NICU           E342  A
6      8West  NICU           E889  A
7      8West  NICU           E932  A

Press enter to return to the main selection menu
Type the id (1,2) of a location to view associated devices:

```

- ③. 이전 메뉴로 돌아가려면 'Enter'를 누른다.

3) Device 관련

(1) 기기 location 변경하기

- ①. 옵션 1 Modify Device Location을 선택한 후 'Enter'를 누른다.

```

1. Modify Device Location
2. Modify Location
3. Modify Device Label
4. Add Device
5. Add Location
6. Remove Device
7. Remove Location
8. Display Devices
9. Display Locations

```

- ②. 적용 가능한 기기 id를 선택한 후 'Enter'를 누른다.
- ③. 기기 위치를 변경하려면 'c'를 입력하고 기기 위치를 삭제하려면 'r'을 입력한다.
- ④. 확인되면 기기는 변경된 위치로 링크된다.
- ⑤. 다른 기기 위치를 변경하려면 'Y'를 입력하고 이전 메뉴로 돌아가려면 'N'을 입력한다.

```

Enter 'exit' to return to the previous menu
-----
DEV# | Label          | Serial      | Location {Floor | Point of Care | Room | Bed}| CONNECTED
-----
1    | Instrument1    | 2000008011 |          |          |          |          |          |          |
2    | Instrument1234| 2000001234 | 8West  | NICU    |          | E889  | A    |          | NO
3    | Instrument814  | 200000814  | 8West  | NICU    |          | E889  | A    |          | NO
4    | Instrument816  | 200000816  | 8West  | NICU    |          | E173  | A    |          | NO
-----
Type the id (1,2) to select that device from the above list: 1
-----
LOC# | Floor | Point of Care | Room | Bed
-----
1    | 8West | NICU          | E173 | A
2    | 8West | NICU          | E173 | B
3    | 8West | NICU          | E175 | A
4    | 8West | NICU          | E175 | B
5    | 8West | NICU          | E342 | A
6    | 8West | NICU          | E889 | A
7    | 8West | NICU          | E932 | A
-----
Type the id (1,2) of the location from the above list: 3
-----
Modifying POC Device...
POC Device was modified successfully!
-----
DEV# | Label          | Serial      | Location {Floor | Point of Care | Room | Bed}| CONNECTED
-----
1    | Instrument1    | 2000008011 | 8West  | NICU    |          | E175  | A    |          | YES
-----
Do you wish to edit another Location? (Y/N):

```

(2) 기기 라벨 변경하기

- ①. 옵션 3 Modify Device Label을 선택한 후 'Enter'를 누른다.

```

1. Modify Device Location
2. Modify Location
3. Modify Device Label
4. Add Device
5. Add Location
6. Remove Device
7. Remove Location
8. Display Devices
9. Display Locations

```

- ②. 적용 가능한 기기 ID를 입력한 후 'Enter'를 누른다.
- ③. 기기 명칭(라벨)을 입력한 후 'Enter'를 누른다. (띄어쓰기와 특수문자는 허용 안됨)

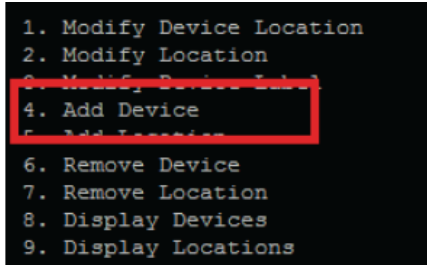
```

Enter 'exit' to return to the previous menu
-----
DEV# | Label          | Serial      | Location {Floor | Point of Care | Room | Bed}| CONNECTED
-----
1    | Instrument1    | 2000008011 | 8West  | NICU    |          | E175  | A    |          | YES
2    | Instrument1234 | 2000001234 | 8West  | NICU    |          | E889  | A    |          | NO
3    | Instrument814  | 200000814  | 8West  | NICU    |          | E889  | A    |          | NO
4    | Instrument816  | 200000816  | 8West  | NICU    |          | E173  | A    |          | NO
-----
Type the id (1,2) to select that device from the above list: 1
-----
Enter the new label for the POC Device.
Spaces and special characters are not allowed: Instrument8011
-----
POC Device was modified successfully!
-----
DEV# | Label          | Serial      | Location {Floor | Point of Care | Room | Bed}| CONNECTED
-----
1    | Instrument8011 | 2000008011 | 8West  | NICU    |          | E175  | A    |          | YES
-----
Press enter to return to the main selection menu

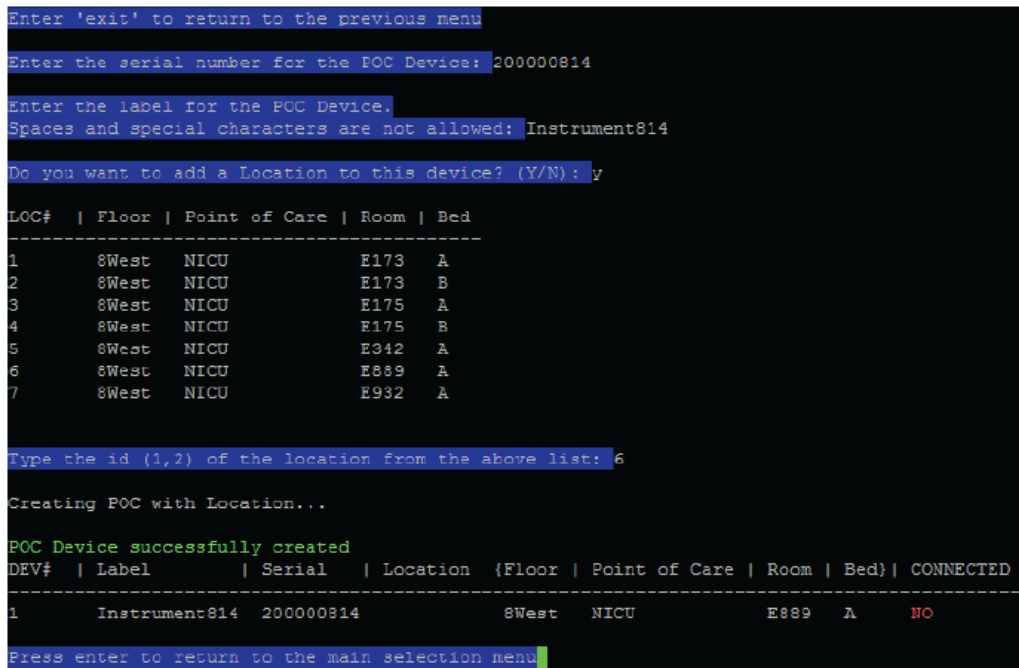
```

- ④. 확인되면 기기 라벨이 수정된다.
 - ⑤. 이전 메뉴로 돌아가려면 'Enter'를 누른다.
- (3) 기기 추가하기

- ①. 옵션 4 Add Device를 선택한 후 'Enter'를 누른다.

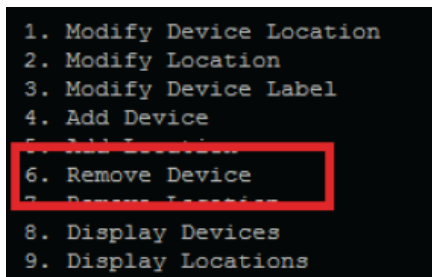


- ②. 기기의 시리얼 번호를 입력한 후 'Enter'를 누른다.
- ③. 기기 명칭(라벨)을 입력하고 'Enter'를 누른다. (띄워쓰기와 특수문자는 허용 안됨)
- ④. 기기에 location을 추가하려면 'Y'를 입력하고, 그렇지 않은 경우 'N'을 입력한 후 'Enter'를 누른다.
- ⑤. 적용 가능한 location ID를 입력한 후 'Enter'를 누른다.



- ⑥. 확인되면 기기가 생성되어 선택한 위치로 링크된다.
 - ⑦. 이전 메뉴로 돌아가려면 'Enter'를 누른다.
- (4) 기기 삭제하기

- ①. 옵션 6 Remove Device를 선택한 후 'Enter'를 누른다.



- ②. 적용 가능한 기기 id를 입력한 후 'Enter'를 누른다.

- ③. 기기 삭제를 확인하려면 'Y'를 입력하고, 취소하려면 'N'을 입력한다.

```

Enter 'exit' to return to the previous menu
-----
DEV# | Label          | Serial      | Location {Floor | Point of Care | Room | Bed}| CONNECTED
-----
1    | Instrument1234 | 2000001234 | 8West  NICU    | E889  A    | NO
2    | Instrument8011 | 2000008011 | 8West  NICU    | E175  A    | YES
3    | Instrument814  | 200000814  | 8West  NICU    | E889  A    | NO
4    | Instrument816  | 200000816  | 8West  NICU    | E173  A    | NO
-----
Type the id (1,2) to select that device from the above list: 1
Device to be removed:   POC Device ID: Instrument1234
Are you sure you want to remove the following device? (Y/N): y
POC Device successfully removed!
Press enter to return to the main selection menu
  
```

- ④. 확인되면 기기가 삭제된다.
 ⑤. 이전 메뉴로 돌아가려면 'Enter'를 누른다.

(5) 기기 표시하기

- ①. 옵션 8 Display Devices를 선택한 후 'Enter'를 누른다.

```

1. Modify Device Location
2. Modify Location
3. Modify Device Label
4. Add Device
5. Add Location
6. Remove Device
7. Remove Location
8. Display Devices
9. Display Locations
  
```

- ②. 이전 메뉴로 돌아가려면 'Enter'를 누른다.

```

Enter 'exit' to return to the previous menu
-----
DEV# | Label          | Serial      | Location {Floor | Point of Care | Room | Bed}| CONNECTED
-----
1    | Instrument8011 | 2000008011 | 8West  NICU    | E175  A    | YES
2    | Instrument814  | 200000814  | 8West  NICU    | E889  A    | NO
3    | Instrument816  | 200000816  | 8West  NICU    | E173  A    | NO
-----
Press enter to return to the main selection menu
  
```

2. Application Configuration 메뉴

```

Iris Gateway Appliance Configuration Tool
Please select from one of the following options
(Appliance Configuration, General Menu)

HL7 ADT: Enabled
HL7 Alarm Reporter: Enabled
HL7 Vitals Out: Disabled

1. Check Running Services
2. Restart HL7 Interface ADT & Vitals Out Service
3. Restart HL7 Interface Alarm Reporter Service
4. Restart Iris Gateway Service

Enter 'exit' to return to the previous menu
Select the number of one of the above options

Or type 'help #':
  
```

해당 메뉴로 이동하기 위해 다음 절차를 수행한다.

- 1) Main Menu에서 옵션 2를 선택한 후 키보드에서 'Enter'를 누른다.

```
1. Application Configuration (Device & Location)
2. Application Configuration
3. Server & OS Configuration
4. HL7 Interface Outbound Configuration
5. HL7 Interface Inbound Configuration
```

- 2) 실행 서비스 점검하기

- (1) 옵션 1 Check Running Services를 선택한 후 'Enter'를 누른다.

```
1. Check Running Services
2. Restart HL7 Interface ADT & Vitals Out Service
3. Restart HL7 Interface Alarm Reporter Service
4. Restart Iris Gateway Service
```

- (2) 이전 메뉴로 돌아가려면 'Enter'를 누른다.

```
HL7 ADT & Vitals Out service is UP, and was started on 2015-09-25 at 12:00:48
HL7 Alarm Reporter service is UP, and was started on 2015-09-25 at 12:00:48
Press enter to continue to the main menu
```

- 3) HL7 인터페이스 ADT 및 바이탈 아웃 서비스 다시 시작하기

- (1) 옵션 2 Restart HL7 Interface ADT & Vitals Out Service를 선택한 후 'Enter'를 누른다.

```
1. Check Running Services
2. Restart HL7 Interface ADT & Vitals Out Service
3. Restart HL7 Interface Alarm Reporter Service
4. Restart Iris Gateway Service
```

- (2) 재시작을 확인하려면 'Y'를, 취소하려면 'N'을 누른다.

```
*****WARNING*****
Restarting the HL7 ADT & Vitals Out service will interrupt the service
Instrument Parameter data will not be sent out while the service is being restarted
Make sure that hospital administrators are informed of any HL7 interruption.

Are you sure you want to restart the HL7 ADT & Vitals Out service? (Y/N): y
Restarting HL7 ADT & Vitals Out ...
HL7 Vitals Out & ADT successfully restarted

Press enter to continue to the main menu
```

- 4) HL7 인터페이스 알람 리포터 서비스 다시 시작하기

- (1) 옵션 3 Restart HL7 Interface Alarm Reporter Service를 선택한 후 'Enter'를 누른다.

```
1. Check Running Services
2. Restart HL7 Interface ADT & Vitals Out Service
3. Restart HL7 Interface Alarm Reporter Service
4. Restart Iris Gateway Service
```

- (2) 재시작을 확인하려면 'Y'를, 취소하려면 'N'을 누른다.

```
*****WARNING*****
Restarting the HL7 Alarm Reporter service will interrupt the service
Patient and Instrument Alarms not be sent out while the service is being restarted
Make sure that hospital administrators are informed of any HL7 Alarm interruption.

Are you sure you want to restart the HL7 Alarm Reporter? (Y/N): y
Restarting HL7 Alarm Reporter ...
HL7 Alarm Reporter successfully restarted

Press enter to continue to the main menu
```

5) Iris Gateway 재시작하기

(1) 옵션 4 Restart Iris Gateway Service를 선택한 후 'Enter'를 누른다.

```
1. Check Running Services
2. Restart HL7 Interface ADT & Vitals Out Service
3. Restart HL7 Interface Alarm Reporter Service
4. Restart Iris Gateway Service
```

(2) 재시작을 확인하려면 'Y'를, 취소하려면 'N'을 누른다.

```
*****WARNING*****
Restarting the Iris Gateway service will interrupt all services
All Instruments will disconnect while the server is not on.
Instrument Parameter data will not be sent out while the service is being restarted
Patient and Instrument Alarms not be sent out while the service is being restarted
Make sure that hospital administrators are informed of any Iris Gateway interruption.

Are you sure you want to restart the Iris Gateway? (Y/N): y
Restarting Iris Gateway ...
```

3. Server & OS Configuration 메뉴

```
Iris Gateway Appliance Configuration Tool
Please select from one of the following options
(Server & OS Configuration Menu)

Current User: root
Current Date & Time: 09 09 2015, 08:32
Current IP Address: 10.1.104.220

1. Shutdown Appliance
2. Restart Appliance
3. Change Network Interface Settings
4. Change Date
5. Change Password

Enter 'exit' to return to the previous menu
Select the number of one of the above options

Or type 'help #':
```

해당 메뉴로 이동하기 위해 다음 절차를 수행한다.

1) Main Menu에서 옵션 3을 선택한 후 키보드에서 'Enter'를 누른다.

```
1. Application Configuration (Device & Location)
2. Application Configuration
3. Server & OS Configuration
4. HL7 Interface Outbound Configuration
5. HL7 Interface Inbound Configuration
```

2) 서버 종료하기

(1) 옵션 1 Shutdown Appliance를 선택한 후 'Enter'를 누른다.

```
1. Shutdown Appliance
2. Restart Appliance
3. Change Network Interface Settings
4. Change Date
5. Change Password
```

(2) 종료를 확인하려면 'Y'를, 취소하려면 'N'을 누른다.

```

Enter 'exit' at any time to return to the previous menu

*****WARNING*****
Shutting down the Iris Appliance server will stop Iris from running
until the server is turned on manually.
All Instruments will disconnect while the server is not on.
Make sure that hospital administrators are informed of any Iris downtime.

Would you like to shutdown the Iris server now? (Yes/No): yes

Reason for shutting down? (Press enter to leave blank):

```

3) 서버 재시작하기

(1) 옵션 2 Restart Appliance를 선택한 후 'Enter'를 누른다.

```

1. Shutdown Appliance
2. Restart Appliance
3. Change Network Interface Settings
4. Change Date
5. Change Password

```

(2) 재시작을 확인하려면 'Y'를, 취소하려면 'N'을 누른다.

```

Enter 'exit' at any time to return to the previous menu

*****WARNING*****
Restarting the Iris Appliance server will stop Iris from running
until the server comes back on.
All Instrument and SafeyNet Views will go down while the server is not on.
Make sure that hospital administrators are informed of any Iris downtime.

Would you like to restart the Iris server now? (Yes/No):

```

4) 네트워크 인터페이스 설정 변경하기

(1) 옵션 3 Change Network Interface Settings를 선택한 후 'Enter'를 누른다. 네트워크 인터페이스 설정 변경은 네트워크 서비스 재시작을 야기하므로 모든 기기의 연결이 끊어진다. Iris Gateway에 연결되도록 구성된 모든 기기의 목적지 IP 주소를 새로 구성된 Iris Gateway IP 주소로 변경해야 한다.

```

1. Shutdown Appliance
2. Restart Appliance
3. Change Network Interface Settings
4. Change Date
5. Change Password

```

(2) 소수점 포맷으로 새 IP 주소를 입력하거나 현재 설정에서 나가기 위해 'Enter'를 누른다.

(3) 소수점 포맷으로 새 subnet mask를 입력하거나 현재 설정에서 나가기 위해 'Enter'를 누른다.

(4) 소수점 포맷으로 새 broadcast 주소를 입력하거나 현재 설정에서 나가기 위해 'Enter'를 누른다.

(5) 소수점 포맷으로 새 gateway 주소를 입력하거나 현재 설정에서 나가기 위해 'Enter'를 누른다.

(6) 새로운 설정을 확인하려면 'Y'를, 취소하려면 'N'을 누른다.

```

Enter 'exit' at any time to return to the previous menu

*****WARNING*****
Changing the Network Interface settings will
require the Network Interface to restart
You will lose connection to your remote session
To reestablish a remote connection, log in to the updated IP Address
All Instruments and SafetyNet Views will
temporarily disconnect during this restart
Enter IP address in dotted-decimal format (ex 192.168.1.120).

Press enter to leave unchanged: 10.1.104.220
Enter subnet mask in dotted decimal format (ex 255.255.255.0).

Press enter to leave unchanged: 255.255.255.0
Enter gateway IP address in dotted decimal format (ex 255.255.255.0).

Press enter to leave unchanged: 10.1.104.254

New IP address: 10.1.104.220
New netmask address: 255.255.255.0
New gateway address: 10.1.104.254

Are you sure you want to use these network settings? (Y/N):

```

5) 날짜 변경하기

- (1) 옵션 4 Change Date를 선택한 후 'Enter'를 누른다. 날짜 변경은 Iris Gateway 서비스 재시작이 필요하다. 이는 모든 연결된 기기의 연결을 일시적으로 차단한다. 날짜는 MMDDhhmmYY 형식으로 입력한다. (MM: 월, DD: 일, hh: 24시간 포맷의 시간, mm: 분, YY: 연)

```

1. Shutdown Appliance
2. Restart Appliance
3. Change Network Interface Settings
4. Change Date
5. Change Password

```

- (2) 새 날짜를 입력한 후 'Enter'를 누른다.
- (3) 이전 메뉴로 돌아가려면 'Enter'를 누른다.

6) 비밀번호 변경하기

- (1) 옵션 5 Change Password를 선택한 후 'Enter'를 누른다. 비밀번호 관리는 사용자의 책임이다. 비밀번호를 분실하거나 잊어버린 경우 기술지원을 요청하여야 한다.

```

1. Shutdown Appliance
2. Restart Appliance
3. Change Network Interface Settings
4. Change Date
5. Change Password

```

- (2) 새 비밀번호를 입력한 후 'Enter'를 누른다.
- (3) 비밀번호를 재입력한 후 'Enter'를 누른다.
- (4) 이전 메뉴로 돌아가려면 'Enter'를 누른다.

4. HL7 Interface Outbound Configuration 메뉴

```
Iris Gateway Appliance Configuration Tool
Please select from one of the following options
(HL7 Interface Outbound Configuration)

Available HL7 Vitals Out Listeners | HL7 Vitals Out Timers (in secs)
Name          IP address  Port  | Publish Time
HL7MLLPClient 127.0.0.1  : 5555 | 60

Available HL7 Alarm Listeners      | HL7 Alarm Timers (in secs)
Name          IP address  Port  | Keep Alive / Publish Time / Expiration Time
HL7MLLPClient-ACM 127.0.0.1 : 5555 | 60          60          600

1. Add HL7 Vitals Out Listener
2. Add HL7 Alarm Listener
3. Change HL7 Vitals Out Listener IP Address
4. Change HL7 Alarm Listener IP Address
5. Change HL7 Vitals Out port
6. Change HL7 Alarm Listener Port
7. Change Vitals Out Message Frequency
8. Change Alarm Publish Message Frequency
9. Change Unacknowledged Alarm Expiration Time
10. Change HL7 Alarm Reporter Keep Alive Frequency
11. Remove HL7 Vitals Out Listener
12. Remove HL7 Alarm Listener
13. Disable HL7 Vitals Out Service
14. Enable Unassigned HL7 Results Output
15. Disable HL7 Alarm Report Service

Enter 'exit' to return to the previous menu
NOTICE: Pending changes require an HL7 ADT & Vitals Out restart before taking affect
Please restart the appropriate HL7 service(s) before exiting the Iris Gateway Tool

Select the number of one of the above options

Or type 'help #':
```

1) HL7 Vitals Out Listener

최대 2개 Listeners 구성이 가능하다. listener IP 주소, listener 포트, 바이탈 아웃 주기(간격) 항목을 구성할 수 있다.

(1) HL7 바이탈 아웃 리스너 추가하기

바이탈 아웃 리스너를 추가하기 전에 ADT와 Vitals Out 서비스를 활성화해야 한다. 그렇지 않으면 Iris Gateway는 에러 메시지를 나타낸다.

①. 옵션 1 Add HL7 Vitals Out Listener를 선택한 후 'Enter'를 누른다.

```
1. Add HL7 Vitals Out Listener
2. Add HL7 Alarm Listener
3. Change HL7 Vitals Out Listener IP Address
4. Change HL7 Alarm Listener IP Address
```

②. Listener IP 주소를 입력하고 'Enter'를 누른다.

③. Listener 포트를 입력한 후 'Enter'를 누른다.

④. 확인되면 바이탈 아웃 리스너가 업데이트된다.

⑤. 하위 메뉴를 나가려면 'Enter'를 누른다.

⑥. HL7 아웃바운드 하위 메뉴 상단에 새로 입력된 리스너 구성이 표시된다.

```

Iris Gateway Appliance Configuration Tool
Please select from one of the following options
(HL7 Interface Outbound Configuration)

Available HL7 Vitals Out Listeners| HL7 Vitals Out Timers (in secs)
Name IP address Port | Publish Time
EMR1 10.1.104.200 : 4545 | 60

Available HL7 Alarm Listeners | HL7 Alarm Timers (in secs)
Name IP address Port | Keep Alive / Publish Time / Expiration Time
HL7MLLPClient-ACM 127.0.0.1 : 5555 | 60 60 600

1. Add HL7 Vitals Out Listener
2. Add HL7 Alarm Listener
3. Change HL7 Vitals Out Listener IP Address
4. Change HL7 Alarm Listener IP Address
5. Change HL7 Vitals Out port
6. Change HL7 Alarm Listener Port
7. Change Vitals Out Message Frequency
8. Change Alarm Publish Message Frequency
9. Change Unacknowledged Alarm Expiration Time
10. Change HL7 Alarm Reporter Keep Alive Frequency
11. Remove HL7 Vitals Out Listener
12. Remove HL7 Alarm Listener
13. Disable HL7 Vitals Out Service
14. Enable Unassigned HL7 Results Output
15. Disable HL7 Alarm Report Service

Enter 'exit' to return to the previous menu
NOTICE: Pending changes require an HL7 Vitals Out restart before taking affect
Please restart the appropriate HL7 service(s) before exiting the Iris Gateway Tool

Select the number of one of the above options

Or type 'help #':

```

- ⑦.HL7 인바운드/아웃바운드 구성 변경은 HL7 서비스 재시작을 요구한다.
- (2) 바이탈 아웃 메시지 빈도 변경하기
 - ①.옵션 7 Change Vitals Out Message Frequency를 선택한 후 'Enter'를 누른다.

```

1. Add HL7 Vitals Out Listener
2. Add HL7 Alarm Listener
3. Change HL7 Vitals Out Listener IP Address
4. Change HL7 Alarm Listener IP Address
5. Change HL7 Vitals Out port
6. Change HL7 Alarm Listener Port
7. Change Vitals Out Message Frequency
8. Change Alarm Publish message frequency
9. Change Unacknowledged Alarm Expiration Time
10. Change HL7 Alarm Reporter Keep Alive Frequency
11. Remove HL7 Vitals Out Listener
12. Remove HL7 Alarm Listener
13. Disable HL7 Vitals Out Service
14. Enable Unassigned HL7 Results Output
15. Disable HL7 Alarm Report Service

```

- ②.초 단위로 원하는 Vitals Out 발생 빈도를 입력한 후 'Enter'를 누른다.
- ③.확인되면 바이탈 아웃 발생 주기가 업데이트된다.
- ④.하위 메뉴를 나가려면 'Enter'를 누른다.

2) HL7 Alarm Listener

최대 2개 Alarm Listeners 구성이 가능하다. listener IP 주소, listener 포트, 최대 재시도 시간(알람이 만료된 것으로 간주되기 전) 항목을 구성할 수 있다.

(1) HL7 알람 리스너 추가하기

- ①.옵션 2 Add HL7 Alarm Listener를 선택한 후 'Enter'를 누른다.



```

1. Add HL7 Vitals Out Listener
2. Add HL7 Alarm Listener
3. Change HL7 Vitals Out Listener IP Address
4. Change HL7 Alarm Listener IP Address
5. Change HL7 Vitals Out port

```

- ②. 새 HL7 Alarm Reporter의 명칭을 입력한 후 'Enter'를 누른다.
- ③. 새 HL7 Alarm Reporter의 IP 주소를 입력한 후 'Enter'를 누른다.
- ④. to HL7 Alarm Reporter의 포트를 입력한 후 'Enter'를 누른다.
- ⑤. 확인되면 IP 주소 또는 포트 정보가 업데이트된다.
- ⑥. 하위 메뉴를 나가려면 'Enter'를 누른다.

(2) HL7 리스너 IP/Ports 변경하기

- ①. 옵션 3~6 중에서 원하는 옵션을 선택한다.

```

1. Add HL7 Vitals Out Listener
2. Add HL7 Alarm Listener
3. Change HL7 Vitals Out Listener IP Address
4. Change HL7 Alarm Listener IP Address
5. Change HL7 Vitals Out port
6. Change HL7 Alarm Listener Port
7. Change Vitals Out Message Frequency
8. Change Alarm Publish Message Frequency
9. Change Unacknowledged Alarm Expiration Time

```

- ②. 편집하고자 하는 리스너의 ID를 입력한 후 'Enter'를 누른다.
- ③. 원하는 IP 주소 또는 포트 정보를 입력한 후 'Enter'를 누른다.
- ④. 확인되면 IP 주소 또는 포트 정보가 업데이트된다.
- ⑤. 하위 메뉴를 나가려면 'Enter'를 누른다.

(3) 알람 발생 메시지 빈도 변경하기

- ①. 옵션 8 Change Alarm Publish Message Frequency를 선택한 후 'Enter'를 누른다.

```

1. Add HL7 Vitals Out Listener
2. Add HL7 Alarm Listener
3. Change HL7 Vitals Out Listener IP Address
4. Change HL7 Alarm Listener IP Address
5. Change HL7 Vitals Out port
6. Change HL7 Alarm Listener Port
7. Change Vitals Out Message Frequency
8. Change Alarm Publish Message Frequency
9. Change Unacknowledged Alarm Expiration Time
10. Change HL7 Alarm Reporter Keep Alive Frequency
11. Remove HL7 Vitals Out Listener
12. Remove HL7 Alarm Listener
13. Disable HL7 Vitals Out Service
14. Enable Unassigned HL7 Results Output
15. Disable HL7 Alarm Report Service

```

- ②. 알람 리포터 발생 타이머 주기를 초 단위로 새로 입력한 후 'Enter'를 누른다.
- ③. 최소 알람 재시도(Alarm Retry) 시간을 입력한 후 'Enter'를 누른다.
- ④. 확인되면 알람 발생 주기가 업데이트된다.
- ⑤. 하위 메뉴를 나가려면 'Enter'를 누른다.

(4) 미확인 알람 만료 시간 변경하기

- ①. 옵션 9 Change Unacknowledgement Alarm Expiration Time을 선택한 후 'Enter'를 누른다.

```

1. Add HL7 Vitals Out Listener
2. Add HL7 Alarm Listener
3. Change HL7 Vitals Out Listener IP Address
4. Change HL7 Alarm Listener IP Address
5. Change HL7 Vitals Out port
6. Change HL7 Alarm Listener Port
7. Change Vitals Out Message Frequency
8. Change Alarm Publish Message Frequency
9. Change Unacknowledged Alarm Expiration Time
10. Change HL7 Alarm Reporter Keep Alive Frequency
11. Remove HL7 Vitals Out Listener
12. Remove HL7 Alarm Listener
13. Disable HL7 Vitals Out Service
14. Enable Unassigned HL7 Results Output
15. Disable HL7 Alarm Report Service

```

- ②.미확인 알람 만료 시간을 초 단위로 새로 입력한 후 'Enter'를 누른다.
 - ③.확인되면 미확인 알람 만료 시간이 업데이트된다.
 - ④.하위 메뉴를 나가려면 'Enter'를 누른다.
- (5) HL7 알람 리포터 활성 유지 빈도 변경하기
- ①.옵션 10 Change HL7 Alarm Reporter Keep Alive Frequency를 선택한 후 'Enter'를 누른다.

```

1. Add HL7 Vitals Out Listener
2. Add HL7 Alarm Listener
3. Change HL7 Vitals Out Listener IP Address
4. Change HL7 Alarm Listener IP Address
5. Change HL7 Vitals Out port
6. Change HL7 Alarm Listener Port
7. Change Vitals Out Message Frequency
8. Change Alarm Publish Message Frequency
9. Change Unacknowledged Alarm Expiration Time
10. Change HL7 Alarm Reporter Keep Alive Frequency
11. Remove HL7 Vitals Out Listener
12. Remove HL7 Alarm Listener
13. Disable HL7 Vitals Out Service
14. Enable Unassigned HL7 Results Output
15. Disable HL7 Alarm Report Service

```

- ②.원하는 활성 유지 시간(keep alive time)을 초 단위로 입력한 후 'Enter'를 누른다.
- ③.확인되면 활성 유지 시간이 업데이트된다.
- ④.하위 메뉴를 나가려면 'Enter'를 누른다.

(6) HL7 바이탈 아웃 리스너 삭제하기

- ①.옵션 11 Remove HL7 Vitals Out Listener를 선택한 후 'Enter'를 누른다.

```

5. Change HL7 Vitals Out port
6. Change HL7 Alarm Listener Port
7. Change Vitals Out Message Frequency
8. Change Alarm Publish Message Frequency
9. Change Unacknowledged Alarm Expiration Time
10. Change HL7 Alarm Reporter Keep Alive Frequency
11. Remove HL7 Vitals Out Listener
12. Remove HL7 Alarm Listener
13. Disable HL7 Vitals Out Service
14. Enable Unassigned HL7 Results Output
15. Disable HL7 Alarm Report Service

```

- ②.삭제하고자 하는 HL7 바이탈 아웃 리스너를 선택한 후 'Enter'를 누른다.
- ③.확인되면 HL7 바이탈 아웃 리스너가 삭제된다.
- ④.하위 메뉴를 나가려면 'Enter'를 누른다.

(7) HL7 알람 리스너 삭제하기

- ①.옵션 12 Remove HL7 Alarm Listener를 선택한 후 'Enter'를 누른다.


```

7. Change Vitals Out Message Frequency
8. Change Alarm Publish Message Frequency
9. Change Unacknowledged Alarm Expiration Time
10. Change HL7 Alarm Reporter Keep Alive Frequency
11. Remove HL7 Vitals Out Listener
12. Remove HL7 Alarm Listener
13. Disable HL7 Vitals Out Service
14. Enable Unassigned HL7 Results Output
15. Disable HL7 Alarm Report Service

```

- ②. 삭제하고자 하는 HL7 알람 리스너를 선택한 후 'Enter'를 누른다.
 - ③. 확인되면 HL7 알람 리스너가 삭제된다.
 - ④. 하위 메뉴를 나가려면 'Enter'를 누른다.
- (8) HL7 바이탈 아웃 서비스 활성화/비활성화하기

- ①. 옵션 13 Enable/Disable HL7 Vitals Out Service를 선택한 후 'Enter'를 누른다.

```

7. Change Vitals Out Message Frequency
8. Change Alarm Publish Message Frequency
9. Change Unacknowledged Alarm Expiration Time
10. Change HL7 Alarm Reporter Keep Alive Frequency
11. Remove HL7 Vitals Out Listener
12. Remove HL7 Alarm Listener
13. Disable HL7 Vitals Out Service
14. Enable Unassigned HL7 Results Output
15. Disable HL7 Alarm Report Service

```

- ②. 확인되면 HL7 바이탈 아웃 서비스가 활성화되거나 비활성화된다.

```

Enter 'exit' at any time to return to the previous menu

HL7 Vitals Out successfully enabled

Press enter to continue to the main menu

```

- ③. 하위 메뉴를 나가려면 'Enter'를 누른다.

(9) 할당되지 않은 HL7 결과 출력 활성화/비활성화하기

- ①. 옵션 14 Enable/Disable Unassigned HL7 Results Output을 선택한 후 'Enter'를 누른다.

```

7. Change Vitals Out Message Frequency
8. Change Alarm Publish Message Frequency
9. Change Unacknowledged Alarm Expiration Time
10. Change HL7 Alarm Reporter Keep Alive Frequency
11. Remove HL7 Vitals Out Listener
12. Remove HL7 Alarm Listener
13. Disable HL7 Vitals Out Service
14. Enable Unassigned HL7 Results Output
15. Disable HL7 Alarm Report Service

```

- ②. 확인되면 할당되지 않은 HL7 결과 출력이 활성화되거나 비활성화된다.
- ③. 하위 메뉴를 나가려면 'Enter'를 누른다.

(10) HL7 알람 리포트 서비스 활성화/비활성화하기

- ①. 옵션 15 Enable/Disable HL7 Alarm Report Service를 선택한 후 'Enter'를 누른다.

```

8. Change Alarm Publish Message Frequency
9. Change Unacknowledged Alarm Expiration Time
10. Change HL7 Alarm Reporter Keep Alive Frequency
11. Remove HL7 Vitals Out Listener
12. Remove HL7 Alarm Listener
13. Disable HL7 Vitals Out Service
14. Enable Unassigned HL7 Results Output
15. Disable HL7 Alarm Report Service

```

- ②. 확인되면 HL7 알람 리포트 서비스가 활성화되거나 비활성화된다.
- ③. 하위 메뉴를 나가려면 'Enter'를 누른다.

5. HL7 Interface Inbound Configuration 메뉴

```
Iris Gateway Appliance Configuration Tool
Please select from one of the following options
(HL7 Interface Inbound Configuration)

HL7 ADT Port Configuration : 4444

1. Edit the listening port for ADT
2. Disable HL7 ADT service

Enter 'exit' to return to the previous menu
Select the number of one of the above options

Or type 'help #':
```

(1) ADT 리스닝 포트 편집하기

- ①. 옵션 1 Edit the Listening Port for ADT를 선택한 후 'Enter'를 누른다.

```
1. Edit the listening port for ADT
2. Disable HL7 ADT service
```

- ②. 인바운드 ADT를 위한 리스닝 포트를 입력한 후 'Enter'를 누른다.

```
Enter 'exit' at any time to return to the previous menu

Please enter the new port number (Valid Range 1 - 65535): 3215

New ADT port number of 3215 successfully saved

Press enter to continue to the main menu
```

- ③. 확인되면 HL7 인바운드 ADT 리스닝 포트가 업데이트된다.
- ④. 하위 메뉴를 나가려면 'Enter'를 누른다.

(2) HL7 ADT 서비스 활성화/비활성화하기

- ①. 옵션 2 Enable/Disable HL7 ADT Service를 선택한 후 'Enter'를 누른다.

```
1. Edit the listening port for ADT
2. Disable HL7 ADT service
```

- ②. 확인되면 HL7 ADT 서비스가 활성화 또는 비활성화된다.
- ③. 하위 메뉴를 나가려면 'Enter'를 누른다.

6. 보고(Reports)

- 1) System Report : 최근 1년 내 특정 시간 범위에 대해 최대 30일 간의 시스템 데이터를 요약한다.

(1) 보고서 생성하기

- ①. 보고서 유형(Report Type) 선택 목록에서 "system report" 선택
- ②. 도메인 선택 목록에서 원하는 도메인 선택
- ③. 시작 날짜와 종료 날짜 선택
- ④. 원하는 보고서 유형 상자 클릭
- ⑤. 원하는 보고서 카테고리 상자 클릭
- ⑥. "Generate Report" 선택

(2) 보고서 종류

명칭		설명
Event Report	Clinical Event	생리적 파라미터가 설정된 알람 임계치를 초과할 때 기록되는 이벤트
	Non-Clinical Event	가청 알람을 유발하지만 생리적 파라미터와 관련이 없는 이벤트
	Modifiers Event	모니터링되는 파라미터에 영향을 미치지만 그 자체로는 알람이 발생하지 않는 환경 상태
Event Duration report	Clinical Event	생리적 파라미터가 설정된 알람 임계치를 초과할 때 기록되는 이벤트
	Non-Clinical Event	가청 알람을 유발하지만 생리적 파라미터와 관련이 없는 이벤트
	Modifiers Event	모니터링되는 파라미터에 영향을 미치지만 그 자체로는 알람이 발생하지 않는 환경 상태
Notification Report	Clinical Notification	설정된 본 시스템의 초기 경보 지연 이외에 설정된 기기 경보 지연보다 더 긴 시간 동안 생리적 파라미터가 설정된 알람 임계치를 초과할 때 기록되는 알람
	Non-Clinical Notification	가청 알람을 유발하지만 생리적 파라미터와 관련이 없는 알람

2) Patient Report : 최근 1년 내 특정 시간 범위에 대해 최대 30일 간의 환자 데이터를 요약한다.

(1) 보고서 생성하기

- ①.보고서 유형(Report Type) 선택 목록에서 "patient report" 선택
- ②.도메인 선택 목록에서 원하는 도메인 선택
- ③.시작 날짜와 종료 날짜 선택
- ④.환자 목록(Patient List)에서 원하는 환자 선택
- ⑤.원하는 보고서 유형 상자 클릭
- ⑥.원하는 보고서 카테고리 상자 클릭
- ⑦.이벤트 유형 또는 시간 별로 "organize report" 선택
- ⑧."Generate Report" 선택

(2) 보고서 종류

- ①.Patient Information Report : 환자 이름, 기기 정보(라벨, 시리얼번호, 타입), 룸 번호, Admit 시간, Discharge 시간, Admit 지속시간, 총 이벤트 횟수 등이 기록된다.
- ②.Event Report : 3 가지 이벤트 유형(Clinical Event, Non-Clinical Event, Modifiers)이 있으며, 이벤트 시작 시점의 파라미터 값, 이벤트 종료 시점의 파라미터 값, 이벤트 지속시간(초), 이벤트 조건 만족 시간과 날짜, 이벤트 조건 불만족 시간과 날짜, 모니터링 기기 ID 정보 등이 기록된다.
- ③.User Interaction Report : 알람 음소거(Alarm Silence) 보고와 응답자 기기 할당(Respondent Instrument Assignment) 보고가 있으며, 알람 음소거 지속시간(초), 알람 음소거 시작시간 및 종료 시간, 환자에 응답자 기기 할당된 시간 및 날짜, 할당되지 않은 시간 및 날짜, 알람이 전송된 무선 호출기 또는 전화의 알람 ID 정보 등이 기록된다.

3) Patient Trend Analysis Report : 최근 30일 내 특정 시간 범위에 대해 최대 5일 간의 환자 데이터를 요약한다.

(1) 보고서 생성하기

- ①.보고서 유형(Report Type) 선택 목록에서 "patient trend analysis report" 선택
- ②.도메인 선택 목록에서 원하는 도메인 선택
- ③.환자 목록(Patient List)에서 원하는 환자 선택
- ④.시작 날짜와 종료 날짜 선택
- ⑤.원하는 파라미터와 트렌드 특성 상자 클릭
- ⑥.기기 목록(Device List)에서 기기 선택
- ⑦."Generate Report" 선택

(2) 보고서 종류

- ①.Hitogram
 - SpO2, 호흡률(RRa), 맥박수(BPM)의 상한 및 하한 임계치 조정 가능
 - 총 시간, 가장 지속시간, 임계치 이하 또는 초과 이벤트 회수 제공
 - 특정 값에서 환자 모니터링 지속 시간을 모니터링된 총 시간 백분율로 제공
 - SpO2, 호흡률(RRa), 맥박수(BPM) 데이터를 최대 최근 30일 범위에서 5일 단위로 제공
- ②.Trend
 - SpO2, 호흡률(RRa), 맥박수(BPM) 트렌드를 최대 최근 30일 범위에서 5일 단위로 제공

4) Data Export Report : 최대 최근 30일 간의 시스템 데이터를 요약한다.

(1) 보고서 생성하기

- ①.보고서 유형(Report Type) 선택 목록에서 "data export report" 선택
- ②.도메인 선택 목록에서 원하는 도메인 선택
- ③.시작 날짜와 종료 날짜 선택
- ④."Apply" 선택
- ⑤.환자 목록(Patient List)에서 원하는 환자 선택
- ⑥.기기 목록(Instrument List)에서 기기 선택
- ⑦."Generate Report" 선택
- ⑧.".csv" 파일을 원하는 곳에 저장

5) Patient Summary Report : 최근 1년 내 특정 시간 범위에 대해 최대 30일 간의 시스템 데이터를 요약한다.

(1) 보고서 생성하기

- ①.보고서 유형(Report Type) 선택 목록에서 "patient summary report" 선택
- ②.도메인 선택 목록에서 원하는 도메인 선택
- ③.시작 날짜와 종료 날짜 선택
- ④.파라미터 목록(Parameter List)에서 원하는 환자 선택
- ⑤."Generate Report" 선택
- ⑥.환자 목록(Patient List)에서 원하는 환자 선택
- ⑦."Generate Report" 선택

(2) 보고서 종류

- ①.Patient Information Report : 환자 이름, 기기 명칭, Admit 날짜, Discharge 날짜, Admit 지속기간 등이 기록된다.

- ②. Patient Event Report : 임상 알림(Clinical Notification) 횟수, 비임상 알림(Non-Clinical Notification) 횟수, 이벤트 조건 만족 시간과 날짜, 이벤트 조건 불만족 시간과 날짜, 알림 응답자 정보 등이 기록된다.

7. Replica(별도 허가제품) 연결하기

- 1) 시스템 추가 : 로그인하기 전에 Replica 앱에 Iris Gateway 시스템을 추가해야 한다. 추가된 시스템은 Replica 앱이 설치된 모바일 기기와 동일한 네트워크 상에 있어야 한다. 그렇지 않으면 데이터가 표시되지 않는다.
- 2) 시스템 로그인 : Select System 화면에서 Iris Gateway에 로그인하기 위해 사용된 사용자 이름과 비밀번호를 입력한다. 사용자 이름과 비밀번호는 Iris Gateway를 통해 생성된다. 사용자 이름과 비밀번호를 잊은 경우 시스템 관리자에게 도움을 요청한다. Replica 앱이 Iris Gateway 시스템에 성공적으로 연결되면, Replica 앱 화면에 Patient Data가 표시된다.

다. 사용 후 관리방법

- 1. 본 시스템에서 로그아웃하여 권한이 없는 자가 본 시스템에 접속하는 것을 방지한다.
- 2. 본 시스템은 어플리케이션으로 별도의 청소방법을 필요로 하지 않는다.
- 3. 보관환경 및 조건 등은 본 어플리케이션이 설치되는 하드웨어의 해당사항에 따른다.

■ 사용시 주의사항

가. 경고

- 1. UniView와 Iris Gateway 호스트 기기를 환자 접근 가능한 장소에 설치하지 않는다.
- 2. UniView와 Iris Gateway 호스트 기기가 젖거나 손상된 것으로 의심되는 경우 기기를 사용하지 않는다.
- 3. 본 시스템을 미승인 기기와 사용하지 않는다. 성능 저하 또는 환자 상해가 야기될 수 있다.
- 4. UniView와 Iris Gateway 호스트 기기가 환자에게 낙하할 가능성이 있는 위치에 설치하지 않는다.
- 5. 폭발의 위험이 있으므로 UniView와 Iris Gateway 호스트 기기를 인화성 마취제 또는 인화성 물질이 공기, 산소가 풍부한 환경 또는 아산화질소가 혼재된 곳에서 사용하지 않는다.
- 6. UniView 호스트 기기는 반드시 환자 부상 또는 손상을 예방하도록 허용된 의료 환경에서만 사용되어야 한다.
- 7. UniView는 청각적 알람을 발생시키거나 관리하지 않는다. 임상 징후 및 증상과 함께 사용되는 연결된 의료 기기의 알람이 알람 조건이 존재하는지 확인하는 일차적인 소스이다.
- 8. Iris Gateway는 연결 솔루션으로 알람을 발생시키거나 관리하지 않는다. 임상 징후 및 증상과 함께 사용되는 연결된 의료기기의 시각적,청각적 알람이 알람 조건이 존재하는지 확인하는 일차적인 소스이다.
- 9. Iris Gateway는 병원 알람 관리 시스템에 알람을 전달하는 작업만 담당한다. 네트워크 사양에 따라 병원 알람 관리 시스템에 알람이 전송되면 해당 알람을 수신하고 전송하지 못하는 것은 병원 알람 관리 시스템으로 인한 오류의 결과이다.
- 10. 본 제품은 제세동기 사용 중 사용이 가능하나 전기 충격의 위험을 줄이기 위해 사용자는 제세동 중 UniView 호스트 기기를 접촉하지 않는다.
- 11. UniView 호스트 기기의 소프트웨어 설정은 승인받은 인원에 의해서만 이루어져야 한다.
- 12. 본 시스템을 MRI 영상 촬영 도중 또는 MRI 환경에서 사용하지 않는다.

나. 일반적 주의사항

- 1. 제품 사용 전 사용자 매뉴얼을 세심하게 읽고 완전히 숙지하여야 한다.



2. 본 시스템의 설치는 반드시 제조자(Masimo) 또는 승인받은 인원에 의해 이루어져야 한다.
3. 본 제품의 사용 목적은 보조 디스플레이이다. 의료 결정은 임상 징후 및 증상과 함께 사용되는 의료기기의 일차적인 디스플레이 데이터를 기반으로 이루어져야 한다.
4. 환자를 모니터링하기 전에 Iris Gateway "Keep Alive" 메시지가 활성 상태이고 병원 알람 관리 시스템에서 제대로 작동하는지 확인하는 것이 좋다.
5. 본 시스템은 의료기관 내 네트워크를 사용한다. 예상치 못한 네트워크 구성 요소의 오류 또는 변경 (네트워킹 장치 / 스위치 / 라우터 / 이더넷 케이블의 연결 해제 또는 오작동을 포함하되 이에 국한되지 않음)으로 인해 본 시스템과 병원 다른 시스템의 연결이 끊어질 수 있다. 병원 네트워크를 변경하려면 적절한 지식이 있어야 한다.
6. 병원 알람 관리 시스템에 변경 또는 보완이 있는 경우 추가 테스트를 수행한다.
7. 환자 모니터링 기기에 대한 본 시스템의 연결 서비스 품질은 다음의 영향을 받을 수 있다.
 - 1) 네트워크 오류
 - 2) 네트워크와 연결된 기기 수 증가
 - 3) 네트워크 변경
 - 4) 무선 송신기와 함께 제공되는 기기의 존재
 - 5) 모니터링 기기의 부적절한 네트워크 구성
 - 6) 네트워크 신호의 우선 순위
 - 7) 지연 시간
8. 본 시스템의 올바른 동작을 방해하거나 제품에 영향을 초래할 수 있는 전기 장치의 위 또는 근처에 본 시스템이 설치된 호스트 기기를 두지 않는다.
9. 본 시스템의 적절한 동작을 위해 환자 모니터링 장치와 본 시스템이 제대로 연결되었는지 항상 확인한다.
10. UniView에 표시되는 파라미터 데이터가 상응하는 환자 모니터링 장치에 표시되는 파라미터 데이터와 일치하는지 항상 확인한다.
11. UniView에 표시되는 환자 모니터링 데이터는 환자 모니터링 장치에 설정된 시각에 기초한다. UniView에 표시되는 시각과 환자 베드사이드 모니터링 장치가 표시하는 시각과 동기화되지 않을 수 있다.
12. 본 시스템의 설정 변경 또는 시스템에 연결된 구성 요소의 설정 변경은 자격이 있는 인원에 의해 이루어져야 한다.
13. UniView에서 시스템이 삭제되었다면 제조사의 자격이 있는 인원에 의해 해당 시스템을 추가해야 한다.
14. Iris Gateway 서버의 견고한 네트워크 연결을 보장하기 위해 이중 네트워크 연결을 이용한다.
15. 백업 AC 전원을 이용하여 Iris Gateway 서버 전원 손실로 인한 서비스 간섭을 최소화한다.
16. 변조 방지 및 보안 보장을 위해 다음 사항을 따른다.
 - 1) 본 시스템을 담당 책임자가 있는 곳에 설치한다.
 - 2) UniView에 허가받지 않은 변경을 적용하지 않는다.
17. Iris Gateway는 모든 환자 모니터링 장치 알람을 어떠한 필터나 지연을 적용하지 않고 병원 알람 관리 시스템으로 전송한다.
18. 사이버 보안과 관련된 사고 또는 위협 발생 시 제조사 긴급번호(1-949-297-7000)으로 연락하고 관리자가 조치한 후 사용한다.
19. Replica가 Iris Gateway에 연결된 경우, Notifications(알림)은 제공되지 않으며, Replica 앱 화면 하단에 Notifications 아이콘은 표시되지 않는다.
20. Replica가 호환성이 없는 버전의 Iris Gateway에 연결 시도되는 경우, 호환성이 없는 버전임을 표시하는 메시지가 나타난다.